



**بوعيك احمي حالك**

شهر التوعية بسرطان الثدي

## تصوير الثدي بواسطة جهاز المأموجرام Mammogram



**NajahNNUH**

● فلسطين - نابلس - شارع عصيرة  
● صندوق البريد: 797  
● هاتف: 97092331471  
● فاكس: 97092389683  
● البريد الإلكتروني: nnuh@najah.edu  
● الموقع الإلكتروني: www.nnuh.org

إن التعرض للأشعة السينية خلال فترة الحمل قد يسبب بعض التشوهات الخلقية للجنين، لذلك من المهم إخبار الطبيب في حال الحمل أو تخطيط للحمل.

**يجب عند ملاحظة أي تغييرات أن تسرعى سيدتي إلى استشارة الطبيب المختص، لمعرفة السبب وتحديد العلاج المناسب إذا لزم الأمر، ولا داع للقلق أو الخجل إذا أوصى الطبيب بأهمية الخضوع لتصوير المأموجرام، فهو إجراء آمن ويتمتع بقدر كبير من الخصوصية كما ذكرنا، كما أنه خطوة شديدة الأهمية تساعد على حمايتنا من الكثير من العواقب.**



لمزيد من المتابعة والرعاية الطبية، بإمكانك التوجه إلى أطبائنا الذين سيقومون بتوجيهك نحو الأمان والسلامة

مع تمنياتنا لكم بدوام الصحة والعافية

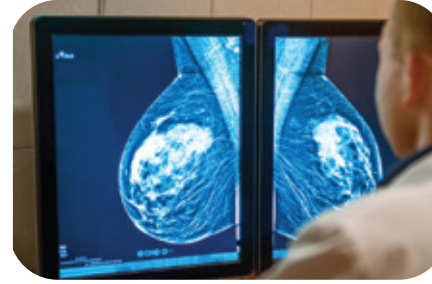
### متى تظهر نتيجة صورة المأموجرام

تظهر نتائج أشعة المأموجرام بعد اجراء الفحص مباشرة، أو بعد خمس أيام من اجراء الفحص وذلك لظهور تقرير مفصل بالحالة وطبيعتها، حيث يقوم الطبيب بقراءة الصور، وتشخيص الحالة، **وفي حال كانت الصور طبيعية**، تنصح المرأة بإجراء أشعة المأموجرام بشكل سنوي.

**أما في حال كانت النتائج غير طبيعية**، ينبغي عدم الخوف، حيث أن ظهور صورة غير طبيعية لا يعني وجود كتل في الثدي دائماً أن السيدة مصابة بسرطان الثدي، بل يجب الاعتماد على المزيد من الفحوصات والاختبارات قبل الجزم بالإصابة.

#### قد تكون هذه الكتل:

- أورام حميدة.
- أكياس مؤقتة تظهر لدى بعض الناس أثناء فترة الحيض.
- تكلسات.



### المأموجرام والحمل والرضاعة الطبيعية

يتوجب على المريضة إخبار الطبيب في إذا ما كانت حامل أو مرضع. وبشكل عام، لن تتمكن المريضة من إجراء فحص المأموجرام في الحالتين، ولكن إذا لزم الأمر، يمكن للطبيب أن يطلب طرق فحص أخرى لسرطان الثدي، مثل الموجات فوق الصوتية.

هل أشعة المأموجرام مؤلمة، إن الأشعة لا تؤلم، ولكن قد تجد المريضة أن الضغط على الثدي غير مريح أو حتى مؤلم أحياناً.

- خلال التعرض الوجيه للأشعة السينية، سيطلب من المريضة الوقوف مكتوفة الأيدي وحبس نفسها لمدة وجيزة.
- ويتم تكرار العملية أكثر من مرة للحصول على عدد الصور المطلوب.
- بعد إجراء الاختبار، قد يطلب من المريضة الانتظار إلى إن يتحقق الفني من جودة الصور.

**ممكن أن تستغرق عملية التصوير باستخدام الأشعة دون صبغة حوالي 15 دقيقة، وعند إجراء التصوير من خلال الصبغة تستغرق العملية حوالي 20 دقيقة فقط**



## ما هو تصوير الثدي بواسطة جهاز الماموجرام؟

**تصوير الثدي باستخدام جهاز الماموجرام (بالإنجليزية : Mammogram)** هو صورة شعاعية للثدي (تكشف داخل نسيج الثدي). إن تصوير الثدي بالأشعة السينية يلعب دوراً رئيسياً في الكشف عن سرطان الثدي في وقت مبكر ويساعد في خفض وفيات سرطان الثدي. ومن الجدير بالذكر أن **صورة الماموجرام** قد تكشف الإصابة بسرطان الثدي قبل 3 سنوات من ظهور الأعراض، وحتى قبل ظهور الورم على الجسم.



## هل يوجد أي مخاطر لإجراء صورة الماموجرام؟

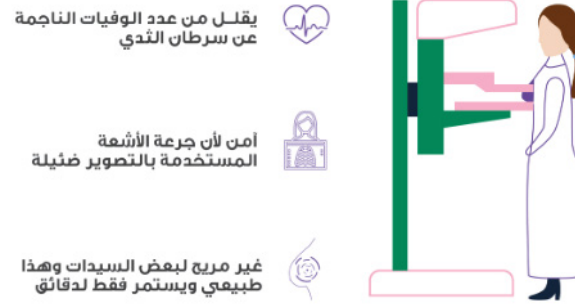
فحص الماموجرام هو فحص آمن بشكل عام. إن كمية الاشعاع التي يتعرض لها الثدي نتيجة إجراء الصورة قليلة جداً ومحسوبة بدقة بحيث لا تشكل خطورة على صحتك. إن المخاطر الناتجة عن التعرض للأشعة (إن وجدت) ضئيلة مقارنة بالمنافع الناتجة من تصوير الماموجرام.

## هل يوجد أي تبعات لإجراء صورة الماموجرام بهدف الكشف المبكر؟

تصل دقة الماموجرام في الكشف المبكر عن سرطان الثدي إلى 85% وهناك احتمال للتوصل إلى نتائج سلبية رغم وجود تغيرات خفية. وحتى في حال كون النتيجة سلبية لا ينفي هذا حدوث تغيرات لاحقاً قبل موعد الفحص القادم. لذا يجب عليك إجراء الفحص الذاتي ومراجعة الطبيب في حال ملاحظة وجود أي شكوى.

وقد يظهر الماموجرام تغيرات تتطلب إجراء فحوصات اضافية مثل الصورة المغناطيسية أو عمل خزعة للتوصل للتشخيص النهائي مما يتطلب تكاليف ووقت اضافيين وتكون النتيجة طبيعية أخيراً.

## الكشف المبكر بالماموجرام



يقلل من عدد الوفيات الناجمة عن سرطان الثدي

آمن لأن جرعة الأشعة المستخدمة بالتصوير ضئيلة

غير مريح لبعض السيدات وهذا طبيعي ويستمر فقط لدقائق

40+

95%



عند بلوغك سن الأربعين يجب القيام بفحص الثدي الدوري بالماموجرام

يزيد من نسبة الشفاء إلى أكثر من 95%

يكون العلاج أسرع وأسهل حيث يبدأ مبكراً وقبل انتشار المرض

يجب على المرأة تصوير الثدي بالماموجرام **مرة إلى مرتين سنوياً**

وخصوصاً عند **بلوغ سن الأربعين**. ويجب عليها ألا تكتفي بالفحص الذاتي للثدي، لأنه أحياناً قد يحدث تغيرات بالثدي مثل انتفاخ في الثدي مثلاً ويكون سببه الدورة الشهرية.

40

## أنواع فحوصات الماموجرام

يستخدم نوعان رئيسيان من **فحوصات الماموجرام**، وهما:

• **فحص الثدي للكشف عن علامات الإصابة بسرطان الثدي (Screening Mammogram)** لدى النساء اللاتي لا يعانين من أي أعراض أو مشاكل في الثدي، وغالباً ما يتم الكشف عن سرطان الثدي قبل الشعور بها، وفي هذه الحالة يكون علاج الحالة أسهل، حيث أنها تكتشف المرض قبل تقدمه وانتشاره.

كما يمكن أن يكشف عن تكتلات دقيقة من الكالسيوم (بالإنجليزية : Microcalcifications) في الثدي.

• **فحص الثدي التشخيصي (Diagnostic Mammogram)**، لتشخيص سرطان الثدي بعد ظهور كتلة في الثدي أو ظهور بعض الأعراض المصاحبة، مثل ألم الثدي، أو ظهور إفرازات من الحلمة، ولكن من الممكن أن تكون هذه الأعراض دلالة على اضطرابات حميدة، لذلك ينصح بإجراء أشعة الماموجرام للتأكد من السبب.

غالباً ما تستخدم هذه الطريقة لفحص النساء اللواتي انتهت فترة علاجهن من سرطان الثدي، كما أنه يستخدم في حالة ظهور نتائج غير طبيعية في الفحص الروتيني للكشف عن سرطان الثدي.

## نصائح قبل إجراء فحص الماموجرام

يجب اتباع ما يلي قبل إجراء فحص الماموجرام:

1. **تجنب استخدام المواد الكيميائية على منطقة الثدي أو تحت الإبط قبل إجراء فحص الماموجرام**، مثل مزيل العرق، والعطور، والمرام والمراهم والكريمات، حيث أن هذه المواد تظهر على شكل نقاط وبقع بيضاء صغيرة في صورة الأشعة، مما يسبب صعوبة في التشخيص.

2. **تجنب إجراء فحص الماموجرام قبل أو أثناء الدورة الشهرية**، لتجنب الألم في الثديين أثناء إجراءه، وينصح بإجراءه بعد أسبوع إلى أسبوعين من الدورة الشهرية.



3. **ينصح بزيارة العيادة ذاتها في كل عام، مما يسهل مقارنة النتائج**، ولكن في حال تغيير العيادة، يجب جلب الصور السابقة ومقارنتها مع الصور الجديدة.

4. **ارتداء ملابس يسهل خلعهما عند الفحص**، حيث أن الجسم سيكون مكشوفاً من منطقة الصدر إلى الأعلى لإجراء التصوير الإشعاعي للثدي.

5. **تجنب ارتداء السلاسل أو ما شابه على منطقة الصدر**.

من الجدير بالذكر أن زرعات أو غرسات الثدي (بالإنجليزية : Breast Implants) تؤثر على نتيجة أشعة الماموجرام، حيث أنها قد تخفي بعض أنسجة الثدي، مما يجعل من الصعب على أخصائي الأشعة رؤية سرطان الثدي عند النظر إلى صور الماموجرام. يجب على المريضة إخبار الطبيب في حال تمت زراعة غرسات الثدي، أو في حال إجراء عمليات جراحية سابقة في الثدي

## طريقة إجراء صورة الماموجرام

يتم إجراء الأشعة السينية الماموجرام بالخطوات التالية:

- في البداية سيطلب الطبيب من المريضة ارتداء روب المشفى، وإزالة كافة مجوهرات العنق، والملابس حتى الخصر.
- تقف المريضة أمام آلة الأشعة السينية الماموجرام المصممة خصيصاً لتصوير الثدي.
- سيتم وضع أحد الثديين على لوح من البلاستيك.
- يتم تطبيق ضغط على الثدي بلوحة بلاستيكية أخرى من الأعلى، وذلك لتسطيح الثدي، وتثبيت أثناء إجراء أشعة الماموجرام. قد تتساءل الإناث